

CYPRIAN KAMIL NORWID – POETA NASZEJ ZIEMI

WSPOMNIENIE W 137.
ROZCHNICĘ ŚMIERCI



IM. JANA PAWŁA II W KRUSZU

Norwid

MUZEUM NORWIDA

<http://www.muzeumnorwida.pl/dwor>

HISTORIA DWÓR



Zmarł w paryskim przytułku (Dom św. Kazimierza) nad ranem 23 maja 1883.

23 maja 1883 w Paryżu
zmarł Cyprian Norwid –
polski poeta, prozaik,
dramatopisarz, eseista,
grafik, rzeźbiarz, malarz i
filozof. Często uznawany
za ostatniego z czterech
najważniejszych polskich
poetów romantycznych.



Muzeum Paryż, w Warszawie, 17.07.2007 r., fot. W. Francisz, MP4002 09/04

Portret Cypriana Kamila Norwida, Paryż 1882r.

Autor Pantaleon Szyndler

<http://cyfrowe.mnw.art.pl/dmuseion/docmetadata?id=5201>



Grób Norwida na [cmentarzu](#)
[Les Champeaux w Montmorency](#) (Francja)



**Płaskorzeźba
Cypriana Kamila
Norwida
w [Katedrze na
Wawelu](#)**

Ziemia z jego grobu
została w 2001 r.
przewieziona do Polski i
umieszczona w [Krypcie
Wieszczów Narodowych](#)
w [Katedrze na Wawelu](#).



Krótki życiorys Cypriana Norwida

Cyprian Kamil Norwid , właściwie **Cyprian Ksawery Gerard
Walenty Norwid** urodził się
24 września 1821 we wsi Głuchy na Mazowszu.



Wcześnie osierocony. Młodość spędził w Warszawie, studiował malarstwo.



W 1842 wyjechał do Niemiec, a następnie do Włoch, gdzie kontynuował studia plastyczne.



W 1846 w Berlinie

- został aresztowany i uwięziony z powodów politycznych, na krótko wprawdzie, ale to prawdopodobnie zapoczątkowało kłopoty ze zdrowiem.
- Berlińskie więzienie policyjne, Hausvogtei (Norwid mylnie podaje: haus-fochtag), mieszczące się przy Hausvogteiplatz.



Z Berlina wyjechał do **Brukseli**, gdzie dobrowolnie przyjął status emigranta.



W Rzymie

utrzymywał
przyjacielskie stosunki
z [Zygmuntem
Kraasińskim](#)
i ze zgromadzeniem
Księży
Zmartwychwstańców.



W 1849 przybył do Paryża,

gdzie utrzymywał kontakty z wybitnymi przedstawicielami polskiej i międzynarodowej emigracji (jak np. [Fryderyk Chopin](#), [Adam Mickiewicz](#), [Juliusz Słowacki](#), Adam Jerzy Czartoryski, Georg Herwegh, Aleksander Hercen).



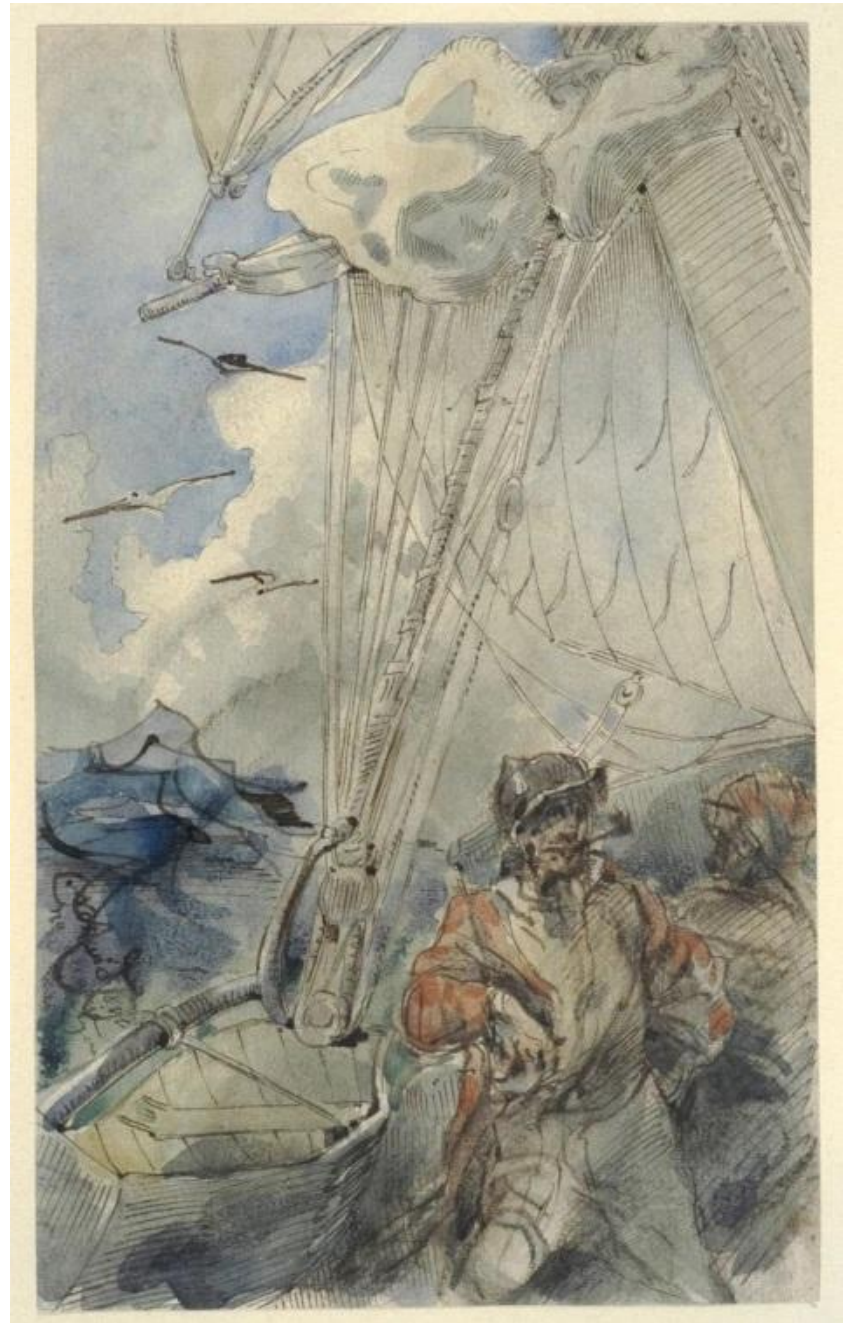
Podróż do Ameryki

- Zawód miłosny i brak środków do życia spowodowały, że szukał szczęścia w Nowym Jorku. Próbował - mało skutecznie - utrzymywać się z rzeźby i rysunku.
- <https://lebioda.wordpress.com/2012/08/12/amerykanska-podroz-cypriana-norwida/>



Powrót do Paryża

W 1854 powrócił
do Paryża na stałe.
W środowisku
artystycznym znany był
głównie jako
deklamator, rysownik i
rytownik.



Koniec życia

Ciągłe kłopoty finansowe i pogłębiająca się głuchota spowodowały, że w 1877 zamieszkał w Zakładzie św. Kazimierza, przytułku dla ubogich polskich weteranów i sierot, gdzie spędził resztę życia. Pochowany został na cmentarzu w Ivry, niedaleko Zakładu.



Pogrzebany w zbiorowej mogile

W 1888 zwłoki zostały przeniesione na polski cmentarz w Mortmorency i pogrzebane w zbiorowej mogile.



Odkrywca Norwida

Zenon Przesmycki (1861–1944; pseudonim Miriam)

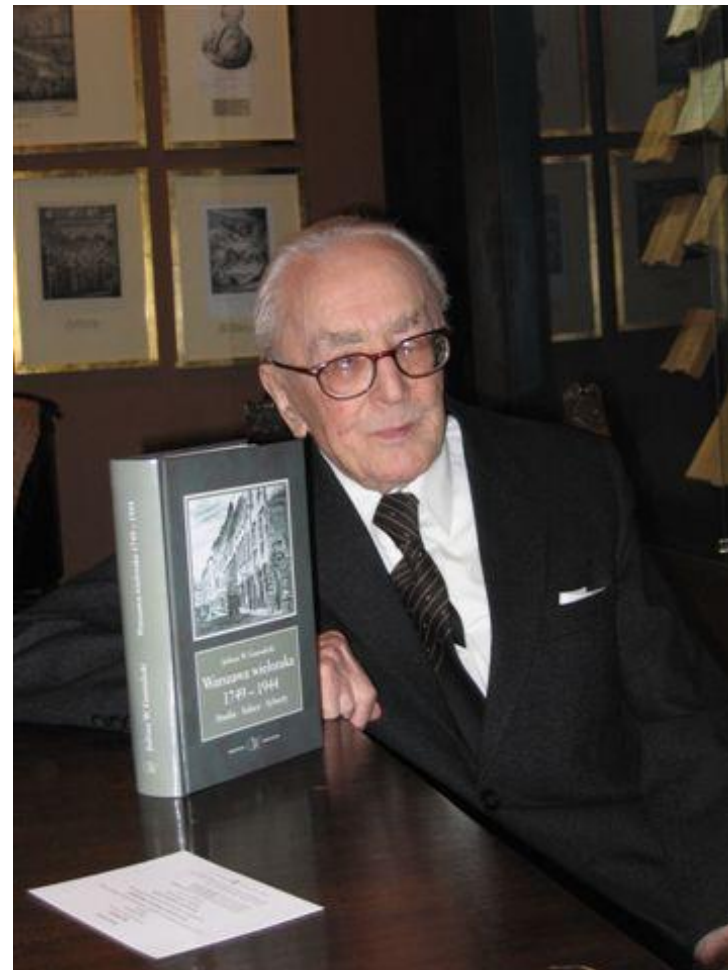
Norwidolog Juliusz Wiktor Gomulicki, w uznaniu nieocenionych dokonań Miriama przyznał mu miano „wskrzesiciela” Norwida i najbardziej zasłużonego spośród odkrywców, wydawców i popularyzatorów jego twórczości.



Norwidolog – badacz twórczości Cypriana Norwida

Juliusz Wiktor Gomulicki
(1909 – 2006)

Jako [edytor](#) zajmował się przede wszystkim twórczością [Norwida](#), opracowując jego *Pisma wybrane* (t. 1-5, 1968, 1980) oraz *Pisma wszystkie* (t. 1-11, 1971-1976).



Pamiętki po poecie i upamiętnienia

W kancelarii parafialnej wsi [Dąbrówka](#) zachował się akt chrztu poety, a na miejscowym cmentarzu znajduje się nagrobek jego matki – Ludwiki. W tym kościele znajdują się też tablice upamiętniające chrzest Cypriana Norwida.



Pamiętki po poecie i upamiętnienia

- W miejscu narodzin znajduje się dworek wraz z parkiem, stanowiący niegdyś własność matki poety (obecnie własność prywatna Karoliny Wajdy, która zaprasza zorganizowane grupy do zwiedzania części dworu wraz z folwarkiem).

<http://www.muzeumnorwida.pl/dwor>



Gmina Zabrodzie wraz z Fundacją Museion Norwid są zainteresowane stworzeniem w pałacu w Dębinkach obiektu kulturalnego, poświęconego C.K. Norwidowi.



Ważniejsze dzieła Cypriana Norwida

Promethidion. Rzecz w dwóch dialogach z epilogiem

- składa się z dwu części, a ich piętrowe tytuły pełnią funkcję filozoficzno-dydaktyczną:
"Bogumił. Dialog, w którym jest rzecz o sztuce i stanowisku sztuki. Jako forma" i "Wiesław. Dialog, w którym jest rzecz o prawdzie, jej promieniach i duchu. Jako treść". Przedstawił w nim Norwid swój program "nowego prometeizmu" - piękna pracy i pracy tworzącej piękno nieustannie, w codziennym życiu, w opozycji do prometeizmu romantycznego - apologii buntu, walki i czynów wyjątkowych. Poemat zawiera refleksje nad funkcją sztuki w życiu społecznym. Norwid podkreśla szczególne znaczenie sztuk plastycznych, które związane są z pracą, w tym także sztuki użytkowej, która wprowadza piękno do codziennego życia zwykłych ludzi.

Poemat epicki **Quidam**

przedstawia jednostkę zagubioną w chaosie kryzysu cywilizacyjnego. Tytułowy bohater Quidam (jakiś-człowiek) przybywa z Grecji do Rzymu, kiedy stara rzymska cywilizacja upada, a rodzi się nowa, chrześcijańska. Bohater błąka się po mieście, nie potrafi dokonać wyborów, w końcu ginie przypadkowo i niepotrzebnie. Rzeczywistość rzymska opisana barwnie i realistycznie jest oczywistą metaforą współczesnej poecie Europy.

Poemat **Rzecz o wolności słowa**

jest historiozoficznym zarysem dziejów ludzkości. Obok stałych wątków krytyki cywilizacji europejskiej i polskiego życia społecznego podejmuje tu poeta temat społecznej i sakralnej funkcji języka.

W latach 1865-66 stworzył Norwid cykl swoich najpiękniejszych wierszy "Vade-mecum"

zawierający m.in. takie arcydzieła, jak **Bema pamięci żałobny rapsod** i **Fortepian Chopina**. Pierwszy jest hołdem złożonym bohaterowi powstania listopadowego i Wiosny Ludów. W rytmie marsza pogrzebowego, w stylizacji antycznej głosi pochwałę siły ducha, ale również siły legendy, która ma walor historiotwórczy. Drugi wiersz powstał po dewastacji pałacu Zamoyskich, kiedy to wyrzucono na bruk fortepian, na którym grywał Chopin. Utwór zawiera refleksję nad wielkością sztuki, która realizuje w świecie boski pierwiastek dobra. Wiersz rozwija metafory filozoficzne: "dobro jako dopełnienie" i "zło jako brak". Oryginalna nieregularna wersyfikacja, urywane wiersze budują szczególny nastrój dramatyzmu.

Norwid był również mistrzem XIX-wiecznej nowelistyki.

Jego liczne utwory cechuje zwartość, precyzja języka, umiejętność zbudowania uogólnienia przez szczegół, epizod, przedmiot. Arcydziełem prozy poetyckiej są **Czarne kwiaty** i **Białe kwiaty**. "Czarne kwiaty" w lapidarnej formie relacjonują ostatnie spotkania ze Stefanem Witwickim, Fryderykiem Chopinem, Adamem Mickiewiczem i Paulem Delarochem. Te przedśmiertne portrety weszły na stałe do kultury polskiej. "Białe Kwiaty" są dziennikiem zdarzeń, wykładnią norwidowskiej teorii ciszy, nieobecności, niepatetycznej tragiczności.

Do najwybitniejszych nowel Norwida należą także **Ad leones**, **Bransoletka**, **Cywilizacja** i **Stygmat**.

Ad leones

- opowieść o rzeźbiarzu, który zaczyna tworzyć natchnione dzieło "Christiani ad leones", a kończy wykonaniem przedmiotu "Kapitalizacja" - jest ilustracją presji, jaką wywiera na artystę współczesna skomercjalizowana cywilizacja. W noweli tej w mistrzowski sposób przełożył Norwid język rzeźby na język literatury.

W noweli **Cywilizacja** metafora jest oczywista

- statek o tej właśnie nazwie z licznymi pasażerami na pokładzie pędzi ku katastrofie. Zwraca tu uwagę umiejętność przedstawienia przekroju całego społeczeństwa przez fragment, szczegół, pojedynczą obserwację.

W noweli **Stygmat** na dwu planach:

szczegółowym (nieszczęśliwa miłość) i ogólnym (życie narodów) rozwija Norwid swoją teorię stygmatu jako piętna przeszłości i środowiska w życiu indywidualnym i zbiorowym.

Norwid jest autorem wielu dramatów,

które cechuje finezja dialogu, bogactwo postaci, trafność rekwizytu. Łączy w nich konwencję realistyczną z alegorią, tragedią i groteską. Do najbardziej znanych należą:

Za kulisami,

Kleopatra i Cezar,

Pierścień wielkiej damy.

Za kulisami

ma konstrukcję "teatru w teatrze". Jeden plan to tragedia fantastyczna "Tyrtej", drugi to teatr, który "Tyrteja" wystawia. Bohater, ateński poeta przysłany do Sparty jest symbolem szacunku wobec miłości i piękna, czego brak jest w zmilitaryzowanej Sparcie. Teza, że lekceważenie artysty i sztuki jest przejawem dekadencji i upadku kultury, ma zastosowanie również do obrazu współczesnego społeczeństwa polskiego, które bawi się za kulisami. Sam tekst dramatu i wpisane weń didaskalia wyznaczają teatrowi środki sceniczne: balet, pantomimę, scenografię i muzykę.

Kleopatra i Cezar. Tragedia historyczna ściśle w równi do grania jako i do odczytów napisana: z uwydatnieniem gestów dramatycznych i onych ciągu

jest nawiązaniem do **Antoniusza i Kleopatry** Szekspira. Inna jest tu jednak interpretacja postaci bohaterki, ukazanej jako kobieta silna, mądra i głęboka. Mask historyczna posłużyła Norwidowi do zbudowania raz jeszcze opozycji: kultura żywa (tu Rzym) i kultura martwa, odchodząca (Egipt).

**Pierścień wielkiej damy czyli ex-machina-Durejko.
Tragedia we trzech aktach - z opisaniem
dramatycznego ciągu scenicznych gestów - i ze
wstępem**

jest przykładem norwidowskiej "białej tragedii" bez patosu i rozlewu krwi, lecz niszczącej. (Bohaterem jest ubogi artysta, bezmyślnie i niesłusznie oskarżony przez hrabinę Harrys o kradzież pierścienia.) Postać hrabiny jest jedną z najbarwniejszych w galerii "wielkich dam", jakie stworzył Norwid w swoich dramatach.

Źródła

- **Szlakiem Norwida**

<http://idziemy.pl/kultura/szlakiem-norwida/>

- Fundacja „Museion Norwid”

<http://fundacjamuseionnorwid.pl/o-fundacji/>

- **Cyprian Norwid (24.09.1821—23.05.1883)**

<https://culture.pl/pl/tworca/cyprian-norwid>

Dziękuję za uwagę.



IM. JANA PAWŁA II W KRUSZU